



현대글로벌비스

Corporate Governance

Feb, 2019

CONTENTS

주요활동

요약 2

주주권리 확대

전자투표제 / 이사회 소집권 3
기업지배구조 현장

주주환원

18기 배당 4

ESG

ESG 개선 방향 6

첨 부

주요활동 요약

2018년

- **거버넌스 세미나**
 - 투명경영위원회 위원 참가
 - 거버넌스 개선 및 발전 방향 논의
- **거버넌스 NDR 시행**
 - 8월 아시아
- **ESG 평가**
- **기업지배구조보고서 공시**
- **지속가능경영 보고서 발간**

2019년

- **거버넌스 NDR 확대**
 - 2월 아시아, 7월 미주
- **거버넌스 세미나**
 - 이사회 교육 진행
- **주주권리 확대**
 - 전자투표제도 도입
 - 이사회 소집권 확대
- **기업지배구조현장 발표**
- **ESG 개선**

전자투표제 시행

- ✓ 주주가 총회에 직접 참여하지 않고 전자적 방법으로 의결권을 행사하는 제도
- ✓ 소수주주 주주총회 참여 활성화 방안의 선제 대응
- ✓ 주주 의결권 행사의 편의성 제고를 통한 주주권익 강화
- ✓ ESG 평가 등 기업지배구조 평가 개선을 위한 적극적인 주주친화 경영 정책 도입

이사회 소집권 확대

- ✓ 이사회 소집권한 : 이사회 의장 & 지정 이사 → 각 이사
- ✓ 이사회 의사결정의 보다 유연한 운용을 위한 소집권 확대
- ✓ 기존 경영진 중심의 이사회운영에서 탈피, 필요시 사외이사 이사회 소집 가능
- ✓ 제18기 정기주주총회(3/14) 정관 개정 특별결의사항

기업지배구조헌장

- ✓ 건전한 지배구조 구축을 통한 주주권익 보호 및 공정한 기업활동 의지 천명
- ✓ 전문적이고 독립적인 이사회 감독을 통한 투명한 책임경영 강화
- ✓ 주주, 고객 등 이해관계자들의 균형있는 권익 증진
- ✓ 제18기 정기주주총회(3/14) 기업지배구조헌장 선포

18기 배당(안)

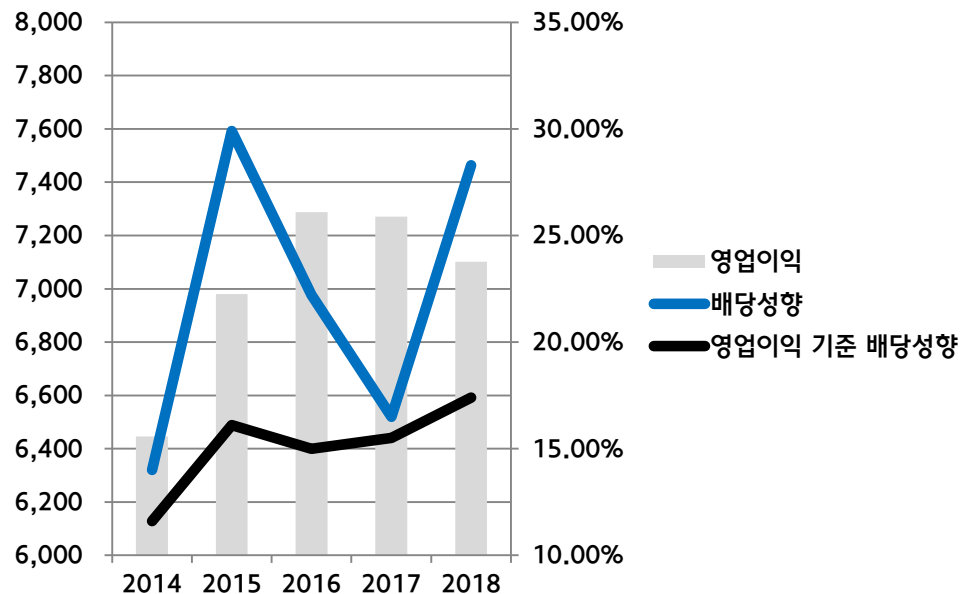
(단위 : 억원)

구 분	2017년도 배당	2018년도 배당(안)	비 고												
주당배당금(원)	3,000원	3,300원	<table border="1"> <thead> <tr> <th>구 분</th> <th>2017</th> <th>2018</th> </tr> </thead> <tbody> <tr> <td>주당배당금</td> <td>3,000</td> <td>3,300</td> </tr> <tr> <td>배 당 성 향</td> <td>16.5</td> <td>28.3</td> </tr> <tr> <td>배당수익률</td> <td>2.2</td> <td>2.5</td> </tr> </tbody> </table>	구 분	2017	2018	주당배당금	3,000	3,300	배 당 성 향	16.5	28.3	배당수익률	2.2	2.5
구 분	2017	2018													
주당배당금	3,000	3,300													
배 당 성 향	16.5	28.3													
배당수익률	2.2	2.5													
매출액	163,583	168,656													
당기순이익	6,805	4,374													
자본금	188	188													
배당 총액	1,125	1,238													
기준주가	138,500원	131,125원													

주주환원

· 3개년 평균 배당성향 22.3%

- 외화환산손익 영향으로 배당 성향 변동성 증가
- 향후 개선된 Cash Flow를 바탕으로 주주친화적 배당정책 검토 및 공시 진행 예정



(단위 : 억원)

구 분	2014	2015	2016	2017	2018
영업이익	6,446	6,980	7,288	7,271	7,101
당기순이익	5,362	3,768	5,057	6,805	4,375
외화환산이익 (손실)	(343)	(924)	(460)	1,627	(577)
배당금	750	1,125	1,125	1,125	1,238
배당성향(%)	14.0%	29.9%	22.2%	16.5%	28.3%
영업이익기준 배당성향(%)	11.6%	16.1%	15.4%	15.5%	17.4%

E	B ⁺
S	A
G	B ⁺

['18년 한국기업지배구조원 평가등급]

보완점	대응방안
<ul style="list-style-type: none"> · 환경 투자 계획 수립 · 이사회 내 환경경영 활동 검토 	<ul style="list-style-type: none"> · 투자 계획 내 환경 관련 투자 구분 수립 · 이사회 연 2회 보고
<ul style="list-style-type: none"> · 적정 근무시간 유지 정책 미공개 - pc off 제도, 선택적 근로시간제 · 경쟁사에 대한 공정거래 원칙 	<ul style="list-style-type: none"> · 현 정책 홈페이지 공개 · 공정거래 자율준수 규정 및 프로그램의 지속적인 개선
<ul style="list-style-type: none"> · 사외이사의 장기연임(9년) · 기업지배구조 현장 공개 · 주주총회 소집공고 일자 · 감사위원회와 외부감사인의 분기별 회의 	<ul style="list-style-type: none"> · 사외이사의 임기 최장 6년 · 현장 제정 및 홈페이지 공개 · 주주총회 소집공고 일자 단축 2주전 → 4주전 (19.2.12) · 분기별 감사위원회와 외부감사인의 정기회의 개최

첨 부



지배구조 원칙

투명성, 건전성, 안정성 확보

- 이사회 총원 9명 중 5명(약56%) 사외이사
- 사외이사의 전문성, 경험, 독립성 검증
- 외국인 기타비상무 이사 포함

사외이사 중심
이사회 구성

- 2018년 3월 국내외 일반 주주들의 추천을 통하여 주주권익보호담당 사외이사 선임
- 역할 : 이사회와 주주간 소통 강화

주주추천
사외이사 선임
【주주권익 보호】

이사회 내
위원회 중심 경영

- 이사회 내 3개의 위원회
 - 감사위원회, 사외이사후보추천위원회, 투명경영위원회
- 역할 : 경영활동의 리스크 요인 검토 및 대응방안 수립

위원회 지원 실무
조직 별도 구성

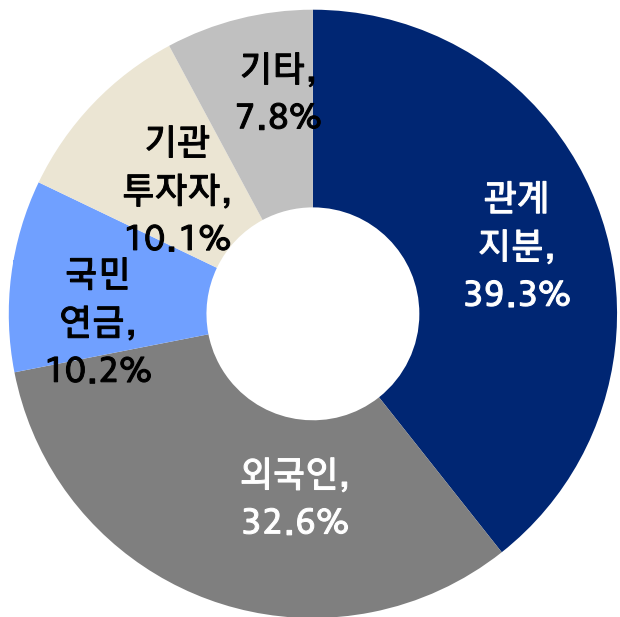
- 위원회 활동의 실질적 지원을 위한 사내 협업부서 연계
 - 법무팀, IR팀, 기업문화팀, 정책지원팀, 경영분석팀

1) 주주현황

- 발행주식수 : 37,500,000 (보통주)
- 외국인 지분율 : 32.58% ('18년 12월말 기준)

· 운수창고업 평균(17.3%) 대비 높은
외국인 보유 비중(32.6%)

2) 주주구성



관계 지분	14,751,948 (39.34%)
ES Chung	8,732,290 (23.29%)
MK Chung	2,517,701 (6.71%)
HMC	1,830,939 (4.88%)
MKC Foundation	1,671,018 (4.46%)
외국인	12,218,246 (32.58%)
국민연금	3,823,106 (10.19%)
기관투자자	3,768,580 (10.05%)
기타	2,938,120 (7.84%)
총 발행주식 수	37,500,000

1) 이사회 구성

- 총원 : 9인 (사내이사 3인, 사외이사 5인, 기타 비상무이사 1인)
- 상법상 이사회의 과반수 이상이 사외이사로 구성되어야 함, 당사는 사외이사 비율 56%로 요건 충족

구분	성명	직위	선임일	임기	전문분야	비고
사내이사	김정훈	사장	2018.03.16	3년	이사회 의장	
	김영선	부사장	2018.03.16	3년	재경	
	구형준	전무	2018.03.16	3년	물류	
사외이사	이동훈	이사	2018.03.16	3년	공정거래	
	김대기	이사	2018.03.16	3년	물류	
	김준규	이사	2017.03.17	3년	법무	
	임창규	이사	2017.03.17	3년	세무	
	길재욱	이사	2018.03.16	3년	주주권익보호	
기타비상무이사	안예빈 왕	이사	2016.03.11	3년	해운/해외물류	

2) 이사회 구성원 소개

사내이사



【 김정훈 사내이사 】

- 현대글로벌비스 사장
- 前 현대자동차 구매본부장



【 김영선 사내이사 】

- 현대글로벌비스 재경본부장
- 前 기아자동차 재경사업부장



【 구형준 사내이사 】

- 현대글로벌비스 물류사업본부장
- 前 현대글로벌비스 국제SCM실 실장

사외이사/기타비상무이사



【 이동훈 사외이사 】

- 前 법무법인 에이펙스 상임고문
- 前 공정거래위원회 사무처장



【 김대기 사외이사 】

- 고려대 경영학과 교수
- 한국로지스틱스학회 부회장



【 김준규 사외이사 】

- 법무법인 화우 변호사
- 前 대검찰청 검찰총장



【 임창규 사외이사 】

- 김앤장 법률사무소 고문
- 前 광주지방국세청장



【 길재욱 사외이사 】

- 한양대 경영학부 교수
- 코스닥시장위원회 위원장



【 안 예빈 왕 기타비상무이사 】

- WW 전략담당 임원
- 前 Eukor Car Carriers 대표이사

3) 위원회 구성



4) 이사회 운영

- 안건 사전통지 : 이사회 소집 시 회의일로부터 **7일 전까지** 각 이사에게 소집통지를 시행하며 이사회 부의안건 자료 사전 발송 (단, 이사 전원의 동의 시 소집절차 생략 가능)
 - 외국인 이사 : 이사회 진행 시 국/영문 동시통역으로 진행되며 모든 문서 또한 국/영문으로 작성
- ※ 이사회의 운영 세부내용은 당사 정관 제32조 및 이사회 규정 제 3장에 기재

5) 위원회 지원 실무조직

- 위원회 지원 담당 실무조직을 통한 위원회의 원활한 활동 지원 및 이사에 대한 제반 업무 지원 체계 구축



6) 위원회 역할

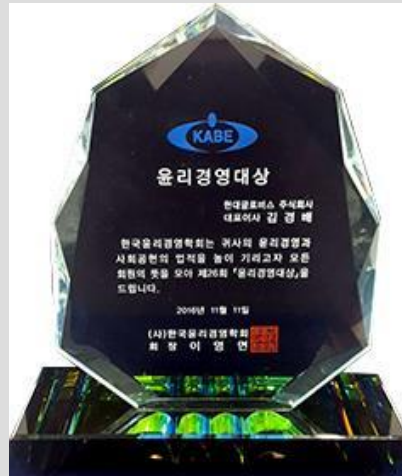
구 분	감사위원회	사외이사후보추천위원회	투명경영위원회	비 고
역할	<ul style="list-style-type: none"> 회계와 업무의 감사 등에 대한 심의 결의로 이사와 경영진의 합리적 경영판단을 위해 이사회 경영진의 직무집행 감독 외부감사인 선임 및 평가를 통해 감사업무 독립성 제고 	<ul style="list-style-type: none"> 사외이사 추천, 선임 및 평가 프로세스 등의 투명 운영 지원 사외이사 선임시 국적, 출신, 인종, 성별에 차별 없이 유연한 지배구조 지향 	<ul style="list-style-type: none"> 주주권익 보호 및 기업의 내부 거래 투명성 강화 목적 투명경영 및 윤리경영을 적정하고 효과적으로 수행할 수 있도록 지원 대규모 투자·출자 심의 및 공정거래자율준수 점검 등 리스크 관리 	
특징	<ul style="list-style-type: none"> 전원 사외이사 (4명) 법적 기준 3명, 사외이사 2/3 이상 	<ul style="list-style-type: none"> 사외이사의 자기권력화를 방지하기 위해 사내이사 1인 포함 	<ul style="list-style-type: none"> 전원 사외이사 (5명) 	

1) 준법지원 활동(윤리경영)

업무과정에서 발생 가능한 리스크 관리에 대한 감독 및 모니터링을 견고히 하고 준법경영 및 윤리적 경영에 대한 지속적인 인식을 확보하여 준법경영 체계를 확립하고자 노력하고 있음. 이를 위해 글로벌 컴플라이언스 가이드라인을 제정, 배포하고 있으며 임직원의 준법경영 의식 함양을 위해 지속적으로 임직원 대상 준법교육을 실시, 회사의 준법경영 의지 및 준법지원제도를 보다 쉽게 이해할 수 있도록 지원하고 있음.

【한국경영윤리대상 수상】

기업의 사회적 책임과 윤리경영 발전에 기여 (2016년)

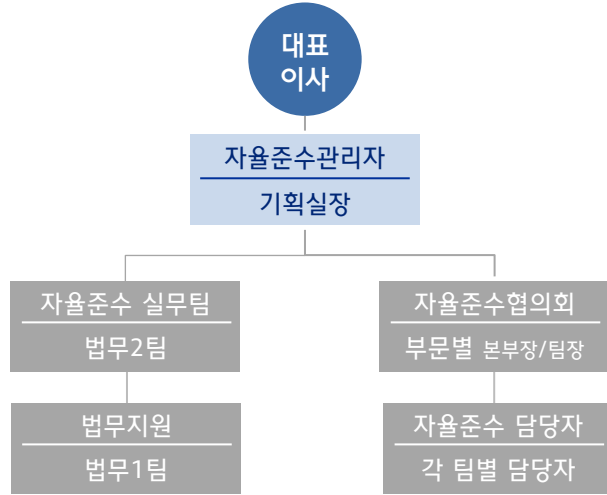


【ISO 37001 인증】

기업의 반부패경영 시스템이 표준과 인증범위에 적합 (2018년)



2) 상생경영



CP활동	시기	내용
이사회 보고	연2회	이사회 운영 실적 및 계획 보고, 안내 공시
공정거래위원회 CP등급평가	1회/ 2년	A등급 획득
공정거래 자율준수 편람 발간	1회/ 2년	2016년 최신 편람 개정 및 전사 배포
공정거래 교육	연11회	공정거래 관련 교육 시행 (약300명 이수)
공정거래의 날	연12회	매월 공정거래 관련 소식지 안내 및 퀴즈 운영을 통해 전사 공정거래 풍토 정착

【상생경영 추진 전략】

협력사와의 공정거래를 기본으로, 더 나아가 상생을 통한 동반성장을 추구. 협력사와 거래 시 공정거래 자율준수를 기본 원칙으로 하고 있으며, 다양한 협력사 지원 프로그램을 운영하여 상생가치를 창출하고 있음.

【주요활동 및 성과】

물류업계 종사자의 안전 및 복지 지원	상생협력 펀드 운영	협력사 환경 개선 및 컨설팅 지원
· 안전문화 확산과 물류 인력 생활안정에 230억원 지원	· 운전자 및 중소 협력사의 경영활동 및 자금흐름 지원을 위한 200억원 규모 상생협력 펀드 운영	· 물류산업진흥재단 지원 금액 2020년까지 총 70억원으로 확대

3) 사회책임경영



【사회책임경영 정책과 전략】

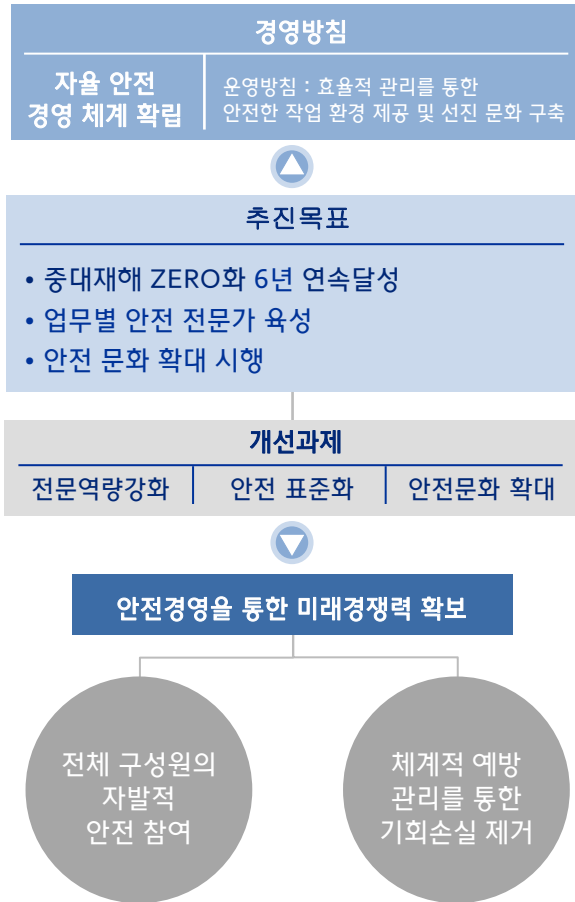
상호존중과 상생철학을 바탕으로 기업 경영활동을 수행하고 있으며, 임직원 모두가 동참하여 사회책임 경영을 실천.

‘안전공감 캠페인’을 비롯한 다양한 사회책임 활동의 추진을 통해 기업의 사회적 책임을 다하고 대내외 이해관계자들과의 지속적인 성장을 추구.

【주요활동 및 성과】

도로교통 안전공감 캠페인	재해재난 안전공감 캠페인	지역사회 활동
<ul style="list-style-type: none"> · 안전공감 마라톤 · 안전운전키트 배포 · 고속도로 졸음쉼터 개선 · 휴게소 운전자 Refresh 프로그램 	<ul style="list-style-type: none"> · 초등학생 재난안전 체험교육 · 지진체험관 구축 · 안전공감 벽화그리기 · 재해지역 구호품 운송지원 	<ul style="list-style-type: none"> · 추석맞이 독거노인 나눔행사 · 크리스마스 지역아동 나눔행사 · 중·고교 럭비팀 초청 지도

4) 안전경영



【안전관리 정책과 전략】

위기관리 체계에 따라 공급망의 안전경영을 추진. 자율 안전 경영 체계 확립이라는 경영방침 하에 추진목표와 3대 개선과제 수립. 과제 이행을 통해 목표를 달성함으로써 선진 안전문화를 구축하고, 궁극적으로 안전경영을 통한 미래경쟁력을 확보하고자 함.

【주요활동 및 성과】

- 국내외법인 OHSAS18001인증 지속 관리 (국내 22개 / 해외 8개 법인)
- 시스템 개발
 - 안전관리시스템(GSMS) 영문 및 모바일 버전 개발



5) 환경경영

글로벌 녹색물류 선도기업 도약

외부환경	내부환경	핵심과제
<ul style="list-style-type: none"> •국제 선박 온실가스 관리 규제 시행 (2018년 EU MRV, 2019년 IMO DCS) •국내 미세먼지 저감 위해 차량 규제 강화 •기업 환경 정보 공개 요구 증대 및 Data 검증 강화 •물류업계 관련 기업간 공동 대응 필요 	<ul style="list-style-type: none"> •온실가스 · 에너지 목표관리제 관리업체 지정 •향후 탄소 배출권 거래제 업체 지정 가능성 •국토교통부 우수녹색물류실천 기업 지정 •국내 녹색물류 선도 기업으로서의 위상 유지 목표 	<ul style="list-style-type: none"> •목표관리제 대응 •국토부 우수녹색물류실천기업 지정 유지 •CDP(탄소정보공개프로젝트) 대응 •친환경 물류 서비스 구현 •에너지 관리 및 저감 활동 강화

구분	현황	연도
인증 현황	국토교통부 우수녹색물류실천기업 지정	2015, 2018
	국토교통부 우수녹색물류실천기업 시범사업 인증	2012
	ISO 14001(환경경영시스템) 인증 획득	2007
수상 현황	글로벌스탠더드 그린경영대상 수상	2018
	한국교통안전공단 온실가스 감축실적 화물부문 최우수상 수상	2018
	국토교통부 장관배 연비왕 선발대회 기업대항전 우승	2018
	국토교통부 장관배 연비왕 선발대회 기업·개인 부문 1위	2017
	CDP Korea 탄소경영 섹터아너스 수상	2017, 2018
	CDP Korea 탄소경영 특별상 수상	2016
	국토교통부 친환경 우수사례 경진대회 1위 수상	2015, 2016

1) 기업정보 공개 현황

구분		내용	비고
현대글로벌비스	메인	http://www.glovis.net	
	이사회 구성	https://www.glovis.net/Kor/management/board_of_directors/index.do	
	공정거래	https://gcp.glovis.net	
	지속가능경영	https://www.glovis.net/Kor/manage/communityid/23/list.do	
공시	DART	http://dart.fss.or.kr	
	KIND	http://kind.krx.co.kr	

※ 요약 손익계산서

(단위 : 억원)

구 분	2014	2015	2016	2017	2018
매출	139,220	146,712	153,406	163,583	168,656
영업이익	6,446	6,980	7,288	7,271	7,101
당기순이익	5,362	3,768	5,057	6,805	4,374
외화환산이익(손실)	(343)	(924)	(460)	1,627	(577)
조정당기순이익	5,706	4,692	5,517	5,178	4,951
배당총액	750	1,125	1,125	1,125	1,238
배당성향(%)	14.0%	29.9%	22.2%	16.5%	28.3%
배당수익률	0.7%	1.5%	1.9%	2.2%	2.5%
주당배당금(원)	2,000원	3,000원	3,000원	3,000원	3,300원